

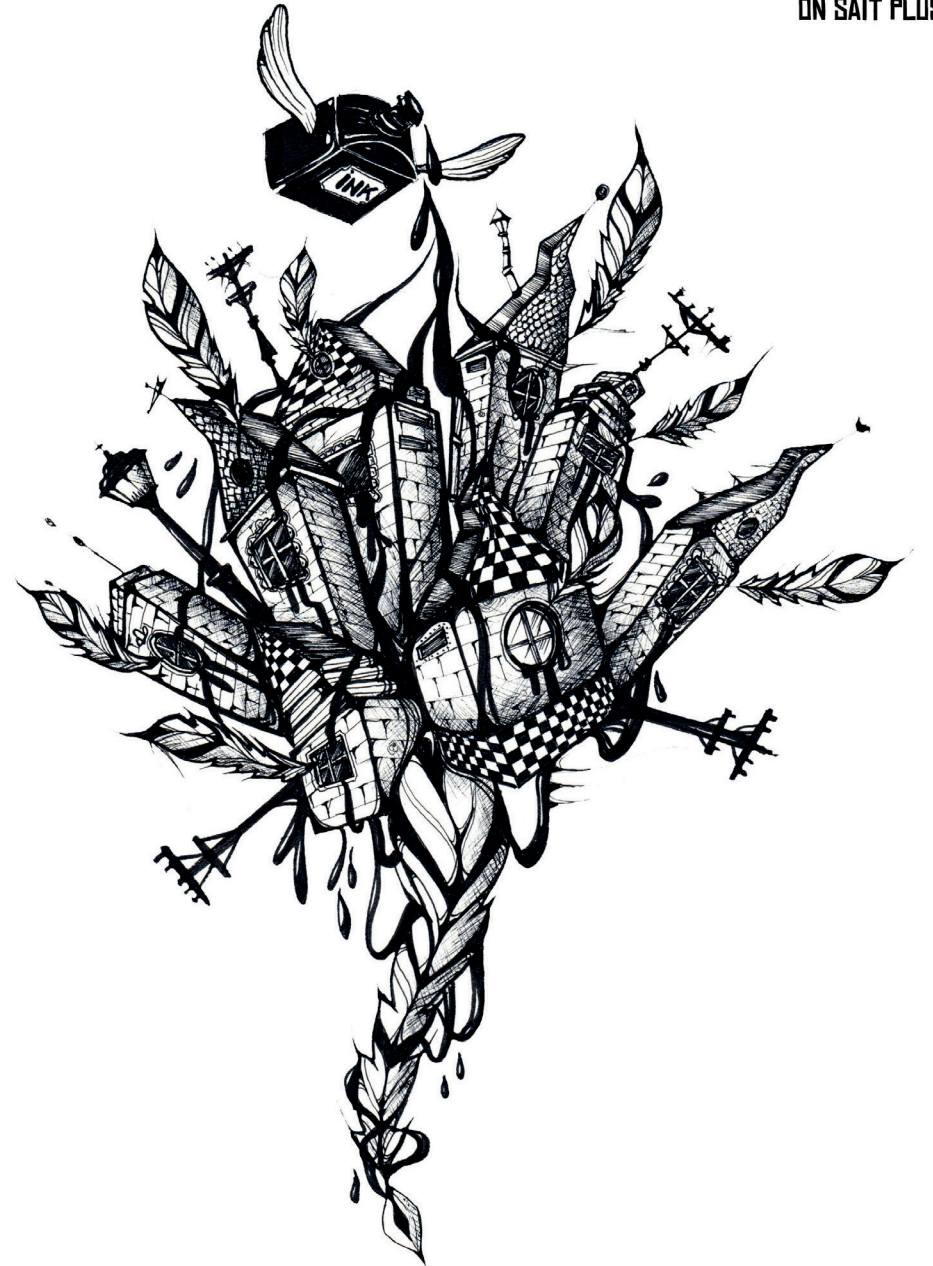
HORS SERIE CONFINEMENT
LUNDI OU JEUDI, MARS OU AVRIL 2020
ON SAIT PLUS

LA PLUME N'APPARTIENT PLUS A L'OISEAU
SUR LEQUEL ELLE EST NEE. ELLE EST LIBRE
ET SE PLAIT A VOYAGER GRACE
A SES LECTEURS.RICES.

IMPRIMEZ LA, ENVOYEZ LA, PARTAGEZ LA,
DEPOSEZ LA OU BON VOUS SEMBLE,
ELLE TROUVERA TOUJOURS UNE NOUVELLE
HOTE POUR CONTINUER SON CHEMIN.

LA PLUME, MA LIGNE CONDUCTRICE

TO BE CONTINUED...



LA PLUME DES INSOMNIS

Les Insoumis* se sont une fois de plus réunis pour vous offrir leurs moultes incompétences dans un numéro spécial de **La Plume Des Insoumis**.

Ce numéro Hors-Série totalement légal (nos avocats ont du mal à y croire...) est aussi unique que la période que nous vivons, et restera dans les annales (**Anus ma gueule**) comme un concentré de ce qui nous représente :

Une bonne dose de Connerie, de la créativité en « veux-tu, en v'la de trop », de l'ouverture à l'autre et du respect (sauf toi, là-bas !), et un reflet de nos luttes engagées, qu'elles soient personnelles ou du collectif.

Nous espérons que ces quelques pages vous feront attendre tranquillement chez vous le temps que l'orage passe...

Mais... Rassurez-vous !

Ce temps contemplatif est aussi un temps de créativité, et les prochaines tempêtes ce seront les nôtres, à notre tempo et avec nos décibels !

Parfois confinés, jamais déconfités, mais surtout :

Parfois Saisis, Jamais Soumis !

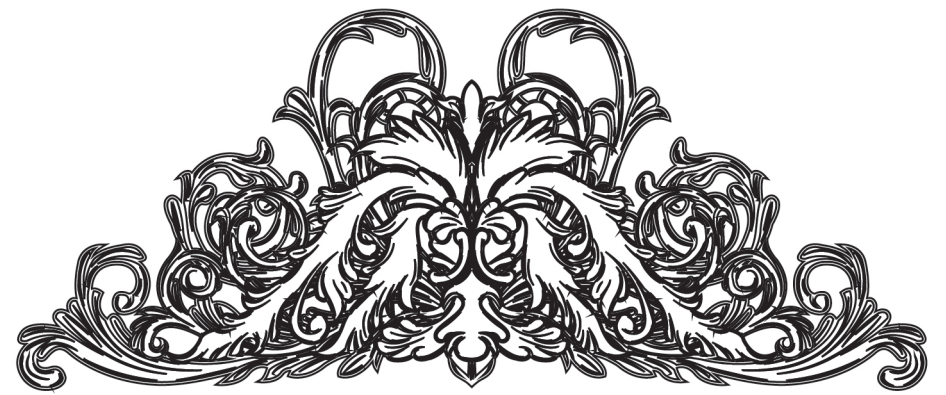
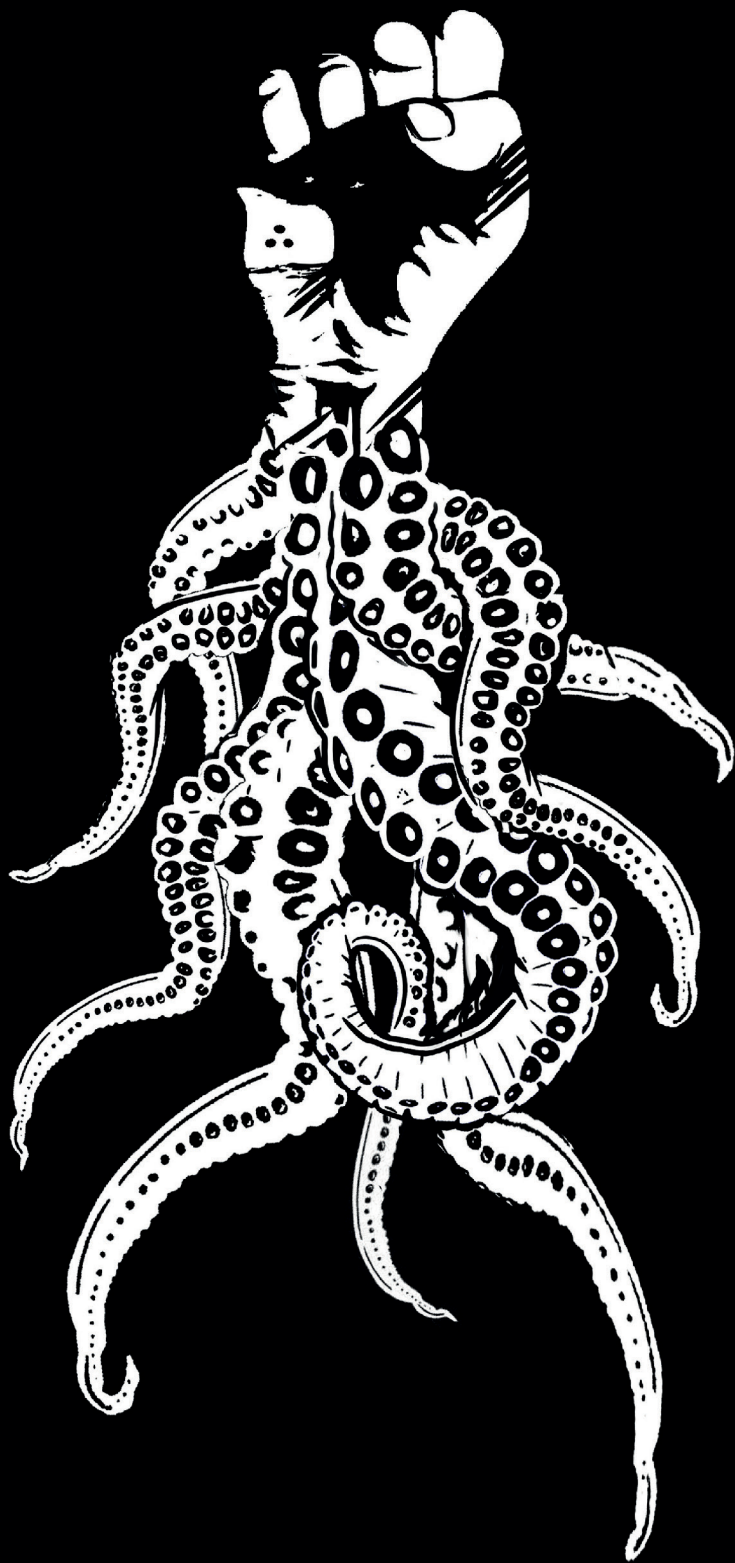
(* © 2007 Mélenchon tu n'étais pas prêt...)

KRAKSOU MIS, UNE ALLIANCE FIST & LATEX

“On profite de cette nouvelle Plume pour vous présenter le résultat graphique de plusieurs années d'une collaboration riche et intense, en discussions, en projets, et surtout en fêtes mémorables.

Voilà le logo de ce qui est aujourd'hui une famille commune à deux collectifs : les Insoumis et le Kraken Krew.

Pour nous faire ce cadeau, Leeroy a repris l'essentiel de nos deux univers visuels. Un seul logo pour deux collectifs, représentant en une seule oeilade qu'au delà de nos différences, d'âges, de vies, de goûts ou d'opinions, nous avons la même motivation indéfectible pour défendre et faire valoir nos valeurs communes : fête libre, liberté d'expression, auto-gestion. Comme nous, ce logo connaîtra encore des évolutions, et on sera heureux de les partager avec vous.”



SOMMAIRE

FICTION - KARMA VIRUS	P.4
FREE GLOBAL POSITIONING SYSTEM	P.9
UN CON-FINEMENT CONTRE LA CON-TAGION	P.15
BANDE DESSINEE	P.22
QUESTIONNAIRES RESEAUX SOLIDARITE	P.26
JEUX	P.38
COMMENT LA PSYCHOLOGIE PEUT EXPLIQUER LA DIVERSITE DE NOS REACTIONS FACE AU COVID ?	P.42
MUSIQUE ET CONFINEMENT	P.46
KRAKSOU MIS, UNE ALLIANCE FIST & LATEX	P.49



FICTION

KARMA VIRUS

Encore ce vieux réflexe d'attraper le PQ pour me torcher. Le porte-rouleau est vide. Ça fait un bail.
6 ans, 9 mois, 23 jours, 13 heures et 12 minutes qu'on est confiné. Et ces cons nous parlaient d'une quinzaine de jours...

J'ai perdu mon mec, des frères et des soeurs. J'aurai dû m'isoler dès mes premiers symptômes.

Le dernier dictateur en date s'apprêtait à lancer ses nouvelles mesures de « recouvrement économique ». Des beaux mots pour mieux entuber toujours les mêmes. Au nom du Covid19 ! Corona en a décidé autrement.

Oui Karma a laissé place à Corona.
Pour le meilleur et pour le pire.

Les instructions étaient claires. Face à l'impossibilité de gérer tant de contaminés, il fallait désormais sélectionner. Et comme il était de coutume à cette ère là : seuls ceux qui pouvaient payer étaient soignés. L'argent est un mot qui nous fait désormais rire plutôt que rêver. Enfin un mot dénué de sens.

Spectateurs de cette cruauté partielle, une révolte s'est organisée. Comment ; une révolte ? Mais tout regroupement est interdit ? L'humain n'a pas de limite lorsqu'il doit s'insurger. C'était une mutinerie numérique et solidaire. Et puis Corona se chargea de faire tomber les plus Grands comme des mouches. On les pensait invincibles ! Que dalle.

Vous, Lecteurs qui me lisez six ans en arrière, allez peut-être me demander : bah alors qui a pris le pouvoir ? Le « Pouvoir »... encore là un mot désormais poussiéreux et périmé. Ceux en première ligne de Front

transmettre, partager. Ou alors il devient opaque, sombre, brumeux, difficile à définir. Et c'est lors de ces circonvolutions que l'on peut se perdre. Précisément parce que cette dualité propre à chaque processus au sein de chaque personne se traduit aussi par un couple plaisir / travail ou plutôt plaisir / frustration qui parfois nous fait nous éloigner de notre propos initial. Il y a un côté masochiste à la création, lorsqu'elle est introspective, car c'est accepter de se regarder même plus, c'est sans mensonge, et travailler à se voir avec une accuité même plus, c'est toujours accrue. Or ceci demande du courage, de la discipline, une sorte d'astreinte pour pouvoir rester le plus proche possible de ce qu'on aura saisi de nous même dans un instant de lucidité et que l'on voudra exprimer. C'est aussi extrêmement difficile car cela demande en même temps une ouverture à l'imprévu, l'erreur, ce qui est "autre", afin d'être capable de s'adapter à ce que notre esprit dit de nous lorsque l'on exprime nos vibrations profondes. Alors on devient double, regardant et regardé.

ALORS
ON DEVIENT
DOUBLE,
REGARDANT
ET REGARDÉ.

Et au bout de cela, réside la catharsis. Le plaisir intense d'exprimer au delà des mots quelque chose que l'on sent nous dépasser complètement, quelque chose qui touche au ressenti commun, la vibration initiale, le rythme du cœur que chacun ressent, la note qui colore le paysage interne de tout un chacun. Et c'est alors précisément là que l'ego est détruit.

Au bout de cela réside la possibilité de partager ensemble et de sortir de l'ego, l'expression commune d'un ressenti qui des fois donne l'impression d'être coincé en nous.

La possibilité de vivre cette libération lorsque l'egregor est là, sur un dancefloor peu importe où, là où les corps et les esprits se mêlent dans une danse chamannique où l'on ne devient qu'un, le tout emporté par une musique créée par un mais écoutée et vécue par tous, et donc seulement là, prenant son sens. Alors pendant ce confinement, créez ! Prenez le temps de l'introspection, du plaisir de la recherche, de l'exploration du groove, de la création de mondes... Ecoutez la tekno, mais écoutez le jazz, le classique, le hip hop, la salsa, le hardcore, le speedcore, l'electro, peu importe en fait... Mais faites vous vibrer, faites nous vibrer, et retrouvons la beauté de la création, de la musique, comme lien indestructible entre tous.

MUSIQUE ET CONFINEMENT

En cette période particulière, de distorsion du temps, de l'espace et de la pensée (politique, surtout, mais pas que...), la création peut, doit prendre une place toute particulière.

Elle n'est malheureusement pas accessible à tous, elle devrait l'être, c'est un autre sujet.

Ici je parlerai du processus créatif, qui finalement peut s'appliquer à tout

medium, et reste à travers le temps profondément double. Double car intrinsèquement personnel, narcissique, et en même temps commun, cousu de grands fils sous tendus par nos inclinaisons proprement humaines. Ce processus est malaxé, soumis à diverses torsions, il se dilate, se rétracte et finit des fois par être ressenti comme quelque chose de vivant, en nous. Il peut nous paraître évident, emprunt d'une certaine pureté, limpide, on sait ce que l'on souhaite exprimer,

"LE POUVOIR...
ENCORE LÀ
UN MOT
DÉSORMAIS
POUSSIÉREUX
ET PÉRIMÉ."

ont pris les rênes de ce bordel. Non pas par soif de « pouvoir ». Par nécessité, par devoir, par convictions. Eux connaissaient les bonnes décisions à prendre. Ils avaient le soutien et la confiance de tous. Ils furent écoutés sans avoir besoin de commander. Corona fut alors contenu, mais pas vaincu.

En écho : des initiatives de nous tous ont éclos. L'autogestion était à son apogée, ce bon sens parlait enfin à tout le monde. Une réelle et belle métamorphose sociétale. La magie de la peur d'être seul réveilla l'altruisme. Chacun pour sa gueule, ça c'était avant. C'était pas mieux avant.

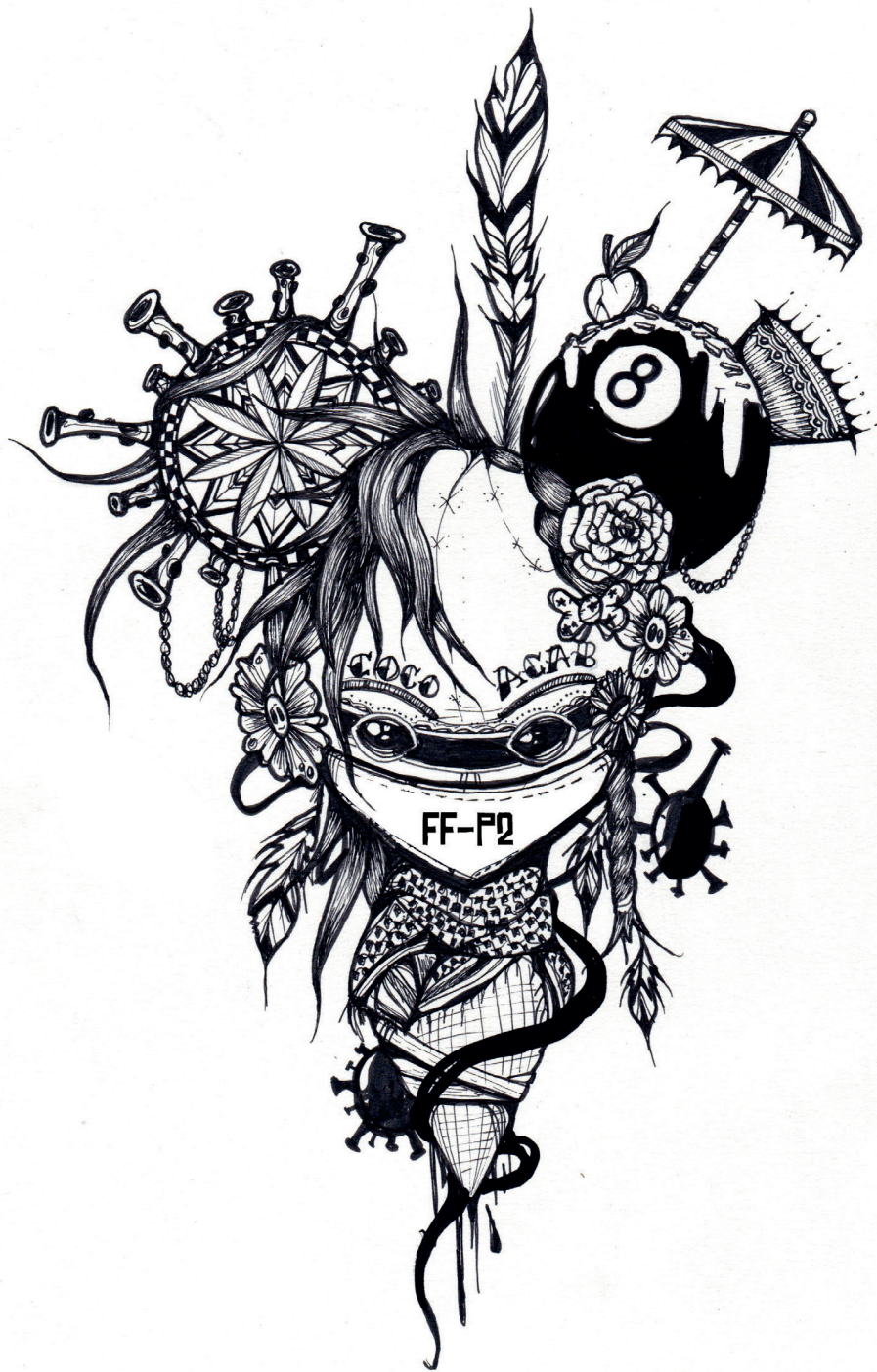
Les géo-trouve-tout solidaires et farfelus ont agi à leur tour. À partir de récup et farfouillant les ferrailles, ils confectionnèrent habilement et minutieusement des respirateurs artisanaux qu'ils désinfectèrent et distribuèrent en masse.

Les passionnés de structures légères élaborèrent de gigantesques tentes hospitalières aux textiles thermiques innovants. Comme une bonne vieille Quechua 2 secondes, il faut 2 minutes pour voir se déployer ces extraordinaires velum. Impressionnant.

Des appartements abandonnés par ceux qui s'enfuirent dans la nature servirent de logis aux sans abris. La vie en ville est toujours pénible, mais l'atmosphère est différente. Des acrobates ont tendu une corde de part et d'autre des fenêtres en vis-à-vis. Suspendus au dessus de la ruelle, les funambules glissent sur cette ficelle, pour attraper quelques rayons de soleil. Les habitants, émerveillés par ce spectacle journalier mais inquiets de ne plus pouvoir l'observer, tissèrent de grands filets ; les équilibristes peuvent tomber en toute sécurité.

À cet instant même où je me torche, j'entends flâner au loin des airs de musique. Des mélodies généreuses. Du plus doué au jeune padawan qui saura saisir ce moment. Jamais de cacophonie, juste de l'hamornie. Fini l'époque du conformisme, du carriérisme. Fini le non-sens de se réveiller tel un robot tous les matins pour partir

L'ARGENT EST UN MOT QUI NOUS FAIT
DÉSORMAIS RIRE PLUTÔT QUE RÉVER



"EN SITUATION
DE STRESS,
LA RAISON
NE FONCTIONNE PLUS."

l'opposum (la paralysie). En situation de stress, la raison ne fonctionne plus. Donc vous regardez ce que font les autres pour savoir quoi faire ou confirmer que ce que vous faites est bien ! C'est ce qu'on appelle la contagion de la peur. Les gens voient des photos d'étagères vides, et peu importe que ce soit rationnel, cela envoie le message que c'est la bonne chose à faire. Cela peut être précieux du point de vue de l'évolution, quand nous ne savons pas comment réagir, nous nous tournons vers d'autres pour être guidés. Si vous êtes dans la jungle et que quelqu'un bondit pour s'écarter d'un serpent, vous faites automatiquement la même chose. Mais parfois ce réflexe est détourné et vous conduit à faire quelque chose qui n'est pas la bonne chose à faire. « Lors des paniques collectives, la peur de chaque sujet est nourrie par la peur des autres » (Antoine Pelissolo). Ce processus se nourrit de l'incertitude et de la perte de contrôle de la situation.

Dans tous les cas, que l'on cède à la panique ou qu'on ne se sente pas concernés, la panique et le déni sont de mauvais conseillers, ils ne nous aident pas à prendre les meilleures décisions pour soi et pour les autres. Toutefois, chacun agit et ré-agit comme il peut, avec son histoire et ses ressources. Il n'y a pas un meilleur comportement que l'autre.

La situation de confinement a tendance à accentuer les traits de personnalité et l'agressivité des individus, n'oublions pas qu'au début de la situation personne ne savait comment réagir, normal personne n'a déjà vécu cette situation inédite. Certains d'entre nous ont peut être même changé d'attitude depuis le début, parce que c'était une « simple grippe ». Rappelons-nous aussi qu'aucun monde n'existe avec une seule et même attitude, une seule pensée et que la diversité des réactions prouve que nous nous adaptons aux changements qui se produisent.

La peur a toujours été un procédé de contrôle des gouvernements, si nous plongeons dans cette attitude de « recherche de responsables » de la propagation du virus, nous favorisons l'émergence de stéréotypes, la pensée dichotomique en « gentils et méchants », en « responsables et irresponsables » et nous participons à la diffusion de la peur, ce qui réduit nos espaces de pensée et notre créativité pour lutter.

au turbin. Plus besoin « d'argent », chacun apporte ce qu'il peut, lorsqu'il le veut, de toute façon toutes les raclures sont parties. Paradoxalement le confinement nous a libéré.

Tous nos gestes sont automatiquement adaptés pour ne pas choper ou propager Corona. C'est devenu instinctif et naturel. Plus d'Etat, plus de putains de flics. Pas besoin d'eux et encore moins pour savoir quels gestes nous sauveront.

C'est comme ça qu'au bout d'un moment on a pu recommencer à se réunir furtivement tous ensemble. La Tekno en pleine nature me manquait cruellement et ma famille d'amis aussi. Les premières fat bass vibrèrent. Je me mis à trembler, des frissons et des émotions indescriptibles. Et j'ai chialé. J'étais pas la seule. Puis j'ai pleuré... de rire : faut voir nos dégaines avec nos grosses combinaisons anti-virus quand on danse devant les caissons à 10 mètres les uns des autres. Un univers cosmic de joyeux astronautes, vivants et curieusement libres.

PARADOXALEMENT
LE
CONFINEMENT
NOUS A LIBÉRÉ.

Originellement mis en place à votre ère pour contrôler et stigmatiser les contaminés, les GPS ont finalement été trifouillés par des filibustiers fûtés. On peut désormais voyager tout en évitant de diffuser ou de contracter Corona. Un mélange de feu GoogleMap et Park4night mais adapté aux circonstances d'aujourd'hui. Avant de partir, on se dépiste nous-mêmes de Corona, pour être sûr de ne pas propager son virus sur la route. Je trouve les paysages de mes derniers voyages plus enivrants qu'avant.

Je vous laisse imaginer votre futur et toutes les solutions trouvées pour vivre confinés. De toute façon vous verrez bien ce qu'il en sera dans 6 ans, 9 mois, 23 jours, 13h et 12 minutes. Je dois y aller, faut que je remplisse mon jerrycan de flotte pour finir de me torcher.

finement, ce même phénomène explique l'attitude des gens à acheter les mêmes produits, à sortir si les voisins le font, s'ils s'aperçoivent que les autres ne coopèrent pas, ils ne coopèrent plus ... Ce phénomène explique pourquoi émergent des comportements irrationnels comme la pénurie de PQ, d'œufs ou de paracétamol ... Faites le test, allez vider un rayon de supermarché ...

Nous ne sommes pas tous aussi sensible à ce phénomène, certains d'entre nous, n'ont aucune raison d'avoir peur de ce virus, d'autres ne se sentent pas concernés ... ce sont en réalité des biais cognitifs ou « raccourcis » de

**“LE BIAS D’OPTIMISME NOUS POUSSE
A CROIRE QUE LES EVENEMENTS NEGATIFS ONT PLUS DE
CHANCE D’ARRIVER A L’AUTRE.”**

pensées qui nous empêchent de percevoir le risque ou la gravité d'une situation, c'est un phénomène naturel qui vise notre survie !

Des raccourcis de pensées permettent d'expliquer nos attitudes, par exemple le biais de confirmation nous pousse à mémoriser seulement les informations qui sont en accord avec nos croyances ; le biais de croyance fait que si notre information ne va pas dans le sens de la conclusion à laquelle on s'attend, on l'ignore ; le biais de contrôle c'est tout simplement l'illusion que nous avons plus le contrôle d'une situation, qu'on l'a de manière objective. Le biais normatif quant à lui, nous pousse à croire que les événements du futur continueront à se passer comme dans le passé. Tous ces « raccourcis » peuvent en partie expliquer pourquoi les individus ont eu du mal à se préparer au confinement.

Parmi ces raccourcis de pensée, le biais d'optimisme et la contagion de la peur sont les plus intéressants pour expliquer la diversité des comportements rencontrés. Le biais d'optimisme nous pousse à croire que les événements négatifs ont plus de chance d'arriver à l'autre. Appliqué à une situation telle que la pandémie que nous traversons, le biais d'optimisme peut expliquer - entre autres facteurs, bien sûr - qu'une partie de la population ne prenne pas la mesure de la gravité de la crise ou se plie plus difficilement aux mesures de confinement.

La peur est un phénomène naturel, émotionnel et contagieux qui se produit lorsqu'un danger est perçu dans mon environnement, ce danger est souvent extérieur, hors de mon contrôle et soudain, auquel je ne suis pas préparé. Selon la psychologie, l'être humain a 3 options : le combat ou l'attaque, la fuite ou l'évitement du conflit et la thanatose ou le syndrome de



FREE GLOBAL — POSITIONING SYSTEM —

COMMENT LA PSYCHOLOGIE PEUT EXPLIQUER LA DIVERSITE DE NOS REACTIONS FACE AU COVID ?

Alors que le respect des recommandations semble une évidence pour certains, d'autres ont des attitudes qui nous surprennent voir qui nous font rire. Alors que certains allaient profiter des derniers rayons du soleil dans les parcs, aux bords de rivière, d'autres couraient vider les rayons de supermarché en cédant à la panique, en nous laissant seulement les pâtes sans gluten. Pourquoi certains cèdent-ils à la panique alors que d'autres ne semblent-ils pas réaliser la gravité de la situation ? Comment comprendre la diversité de réactions ? Plusieurs explications de psy-

chologie nous permettent de comprendre ces attitudes.

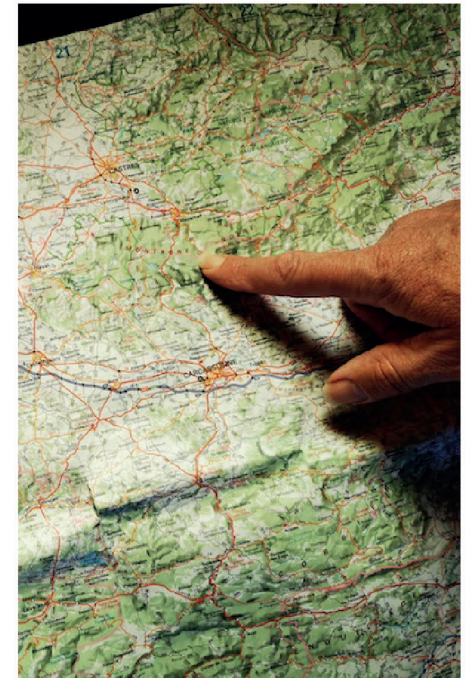
De célèbres études ont cherché à expliquer pourquoi les gens étaient capables de suivre aveuglément le comportement « socialement valorisé » et « si l'autre le fait, alors je peux le faire ». C'est rassurant, et j'évite le moment si désagréable de l'incertitude. Appliqué au con-

**"RACCOURCIS DE PENSEES QUI
NOUS EMPECHENT
DE PERCEVOIR LE RISQUE OU
LA GRAVITE
D'UNE SITUATION"**

Depuis quelques années, la mode est au partage de coordonnées GPS dans l'objectif de simplifier la localisation d'une teuf. Pratique courante entre participant-es, mais aussi parfois à l'initiative de sound systems. En acceptant le passage du mouvement free party à sa version 2.0, il est tout de même bon de rappeler en quoi cette pratique est à déconseiller, voire à proscrire.

ETAT DES LIEUX

Loin est le temps des infolines, accroché-e au combiné de son fixe ou de la cabine téléphonique la plus proche, décryptant l'itinéraire enregistré au préalable sur la boîte vocale par le sound system. Dégainant sa plus belle carte routière Michelin, l'heure de décoller vers le lieu de la fête avait sonné, s'enfonçant dans la nuit noire. Des convois de voitures et de camions se formaient souvent aux abords du site, à la recherche de l'accès promis. Attention aux mauvais choix de directions, engendrant de longs demi-tours. Avec l'arrivée des téléphones portables et des SMS, ce principe au fameux code



à six chiffres a réussi à subsister, par souci de diffusion de l'information en interne à la communauté free party. L'infoline a ainsi évolué se targuant dorénavant du (très pratique) "texto écrit", transcription de l'itinéraire dicté à l'oral. Une avancée certaine, évitant bon nombre d'erreurs cruciales dans la quête du Graal, notamment concernant le nom des villages et divers hameaux à traverser.

SMARTPHONE, LOCALISATION ET COORDONNÉES GPS

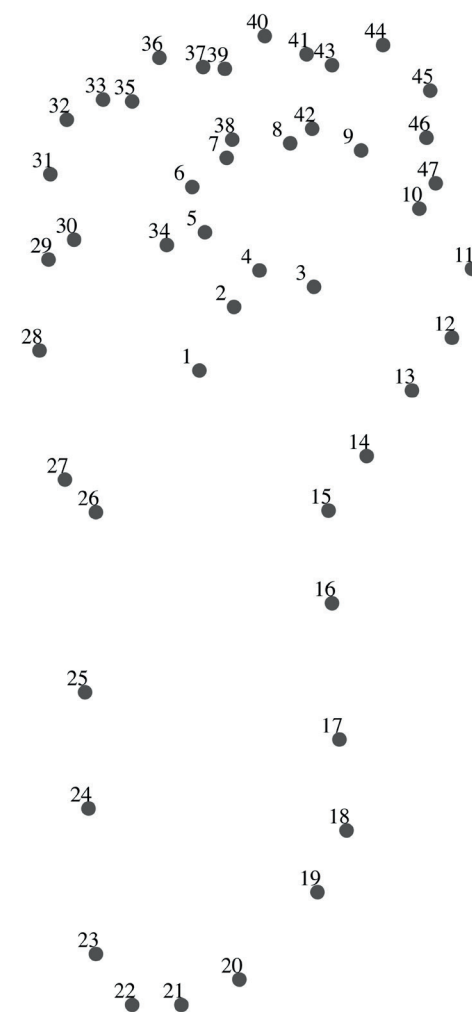
Aujourd'hui, s'en est finit des Nokia et autres Motorola : place au règne du smartphone. Une nouvelle ère technologique impactant grandement le quotidien de chacun.e, ne laissant pas la free party en reste. Si l'on peut se féliciter de l'accès à certains réseaux de messageries cryptées et sécurisées, l'arrivée du GPS (Global Positioning System) et ses coordonnées précises est quant à elle une toute autre histoire. Bien que pratiques – notamment avec Waze pour les contrôles de police –, voici un petit récapitulatif des raisons pour lesquelles les tant convoités points n'ont d'autres intérêts que de mettre à mal la bonne gestion d'une teuf. Tout d'abord, l'utilisation de ces coordonnées amplifie grandement les risques et les retombées d'une fuite par rapport à la localisation exacte du site. Quand bien même si l'info circule contre le gré des

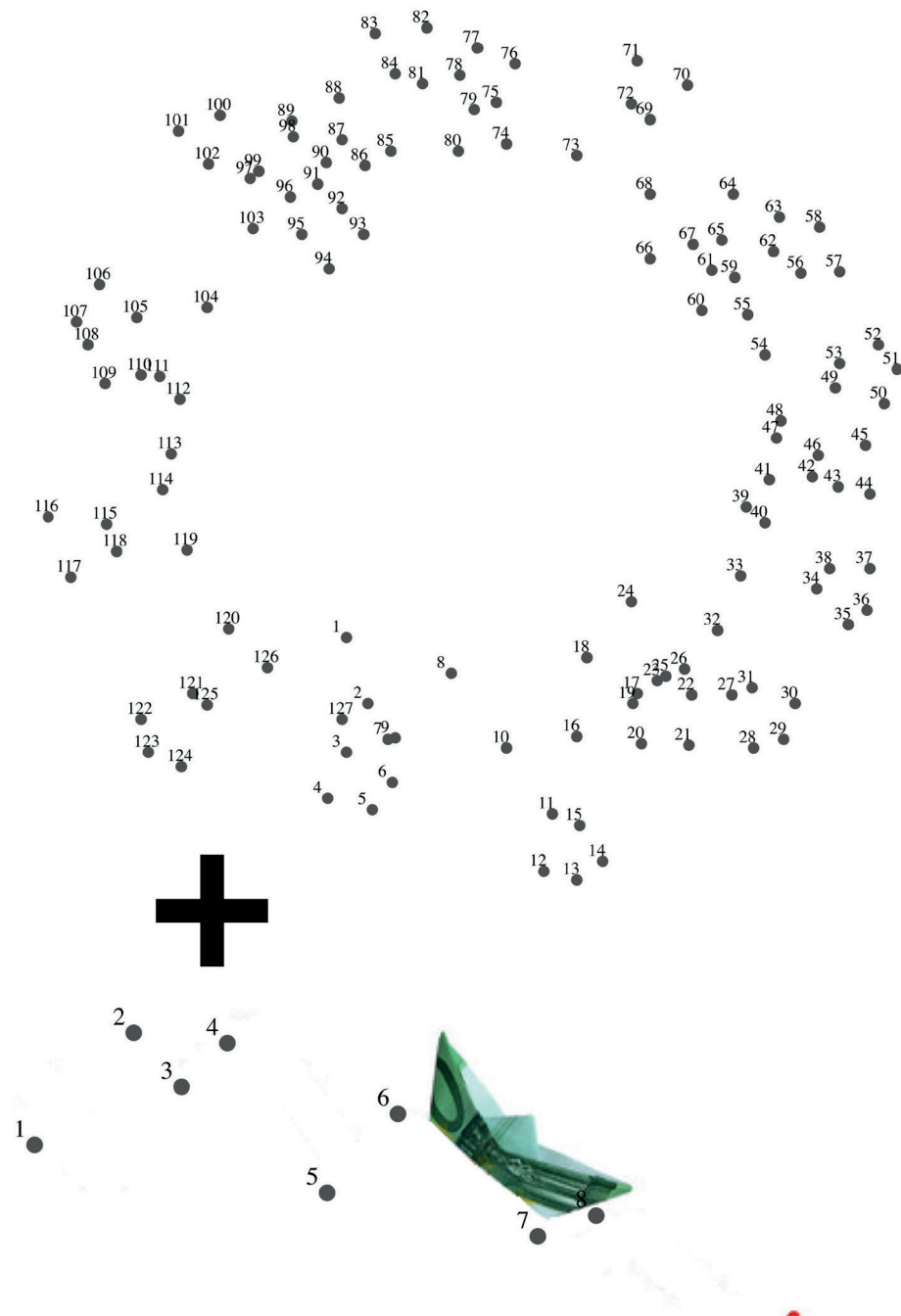
organisateurs, un SMS écrit reste relativement flou et ne pointe pas au degré près le terrain visé. Et ce, sans parler du partage de géolocalisation une fois arrivé sur place. Deuxièmement, si au travers de l'infoline les organisateurs stipulent de passer par une route précise et non par une autre, ce n'est sûrement pas pour rien. En effet, très souvent plusieurs chemins permettent d'accéder au site, mais ce n'est pas une raison pour n'en faire qu'à sa tête, ou plutôt de suivre bêtement le GPS. En voici plusieurs facteurs :

- L'itinéraire est choisi judicieusement, afin de notamment ne pas passer devant des zones sensibles et être le plus discret possible (centre-village, habitations et fermes isolées), mais aussi pour éviter de se retrouver bloqué dans un chemin impraticable (ornières, arbre en travers du chemin, pas accessible pour tous les véhicules, etc.) ;



TRACES À RELIER





- Emprunter le chemin prescrit dans l'infoline permet de transiter par la donation et ainsi soutenir le sound system oeuvrant pour cette soirée, mais aussi se faire diriger vers le parking par l'équipe en charge de cette mission. Un passage clé où sont également transmises des informations précieuses sur le site en question (champs de culture à éviter, falaise, cours d'eau, zone marécageuse, etc.) ;

- De ces précautions, découle alors le fait de préserver l'accès secours, celui-ci est primordial dans la gestion d'une free party en cas de pépins de santé majeurs. Il est donc important de ne surtout pas y circuler ou s'y garer, afin de le laisser constamment libre, et comme son nom l'indique, accessible aux secours.

FAIRE DES CHOIX STRATEGIQUES POUR LUTTER CONTRE LA REPRESSION

De plus, certains sound systems mettent en place des tactiques permettant de switcher de département au dernier moment sur l'itinéraire, laissant ainsi sur le carreau les forces de l'ordre souhaitant intervenir. Même si aujourd'hui gendarmerie et autres polices peuvent dépasser ponctuellement les frontières de leur secteur, cela chamboule un tant soit peu leur manière d'appréhender la zone d'impact de l'événement. Cependant, et afin de nuancer (car il est



toujours important de nuancer), en cas d'extrême urgence face à une répression policière (changement de site, manque de public, etc.), les coordonnées GPS peuvent parfois s'avérer bénéfiques pour sauver la mise, en dernier recours. C'est donc un outil de communication à utiliser à bon escient, uniquement si les organisateurs le décident, et non par praticité ou facilité pour transmettre l'infoline à son prochain. Dans l'optique où le trajet devient une galère et un périple sans nom, il faut tout de même s'avouer que la recherche d'une teuf, l'oreille affûtée au son des basses lointaines, possède son charme et procure une des plus grandes satisfactions à l'arrivée. Un peu comme une chasse au trésor grandeur nature. Si ce n'est pour partir à l'aventure le temps d'une soirée ou d'un long week-end, autant sortir son smartphone et taper l'adresse de la boîte de nuit la plus proche sur Google Maps. Concernant la musique, c'est une autre histoire...

CORONA VIRUS AND CAPITALISM PROTECT YOURSELF

COVID 19

CAPITALISM

COVID 19

CAPITALISM

COVID 19

CAPITALISM

COVID 19

CAPITALISM

L'ÉMO-CROISÉ

1. Collectif d'insurgés joyeux et désobéissants

2. Non-restituée

3. (en 2 mots) : « On a pas de visages, pas de noms Ni genres, ni âges, ni religions On vient de partout et de nullepart Notre deuil est notre étendard (...) Car notre sang bleu est noir Notre drapeau rouge et noir Notre étoile jaune et noire Notre vie en rose et noire (...) On respire les gaz, on fait du bruit (...) Nous batirons un monde nouveau Tous libres, tous frères, tous égaux »

4. Regroupement de personnes qui veulent manifester car affligées par une situation. Pas contents pas contents

5. Révolte de personnes enfermées

6. Contraire de : Tous les Libertaires Sont Sympas (indice : des initiales en anglais)

7. Fait taire le peuple par la violence

8. Boîtes produisant de la musique

9. Objet pratique contre les lacrymo et les virus

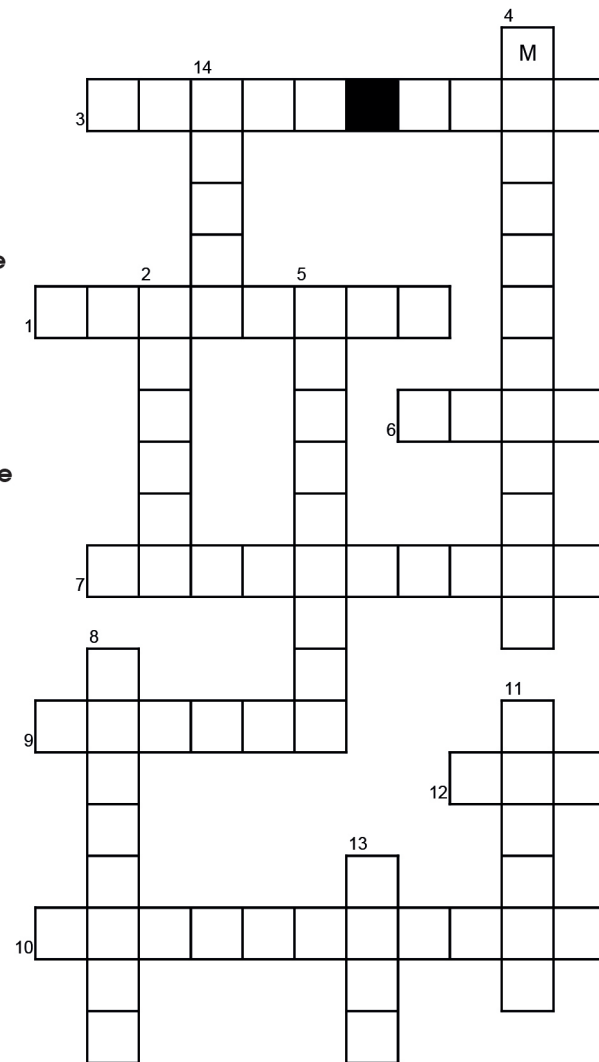
10. Enfermement

11. Virus

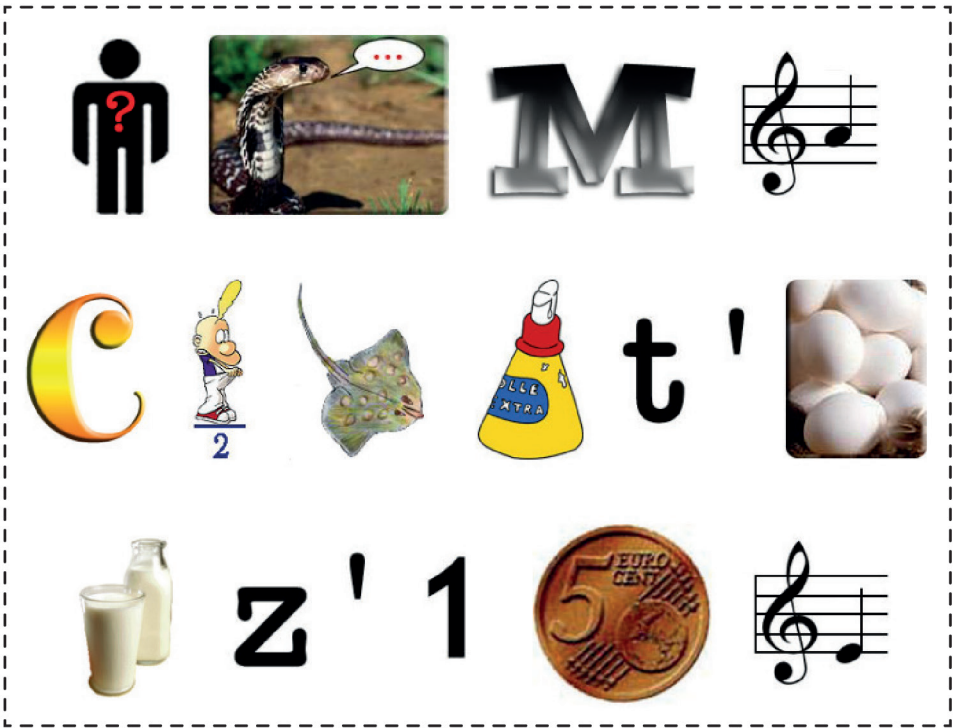
12. Mariani, El Khomri, LOPSI

13. Chouille

14. Moment où l'on picole

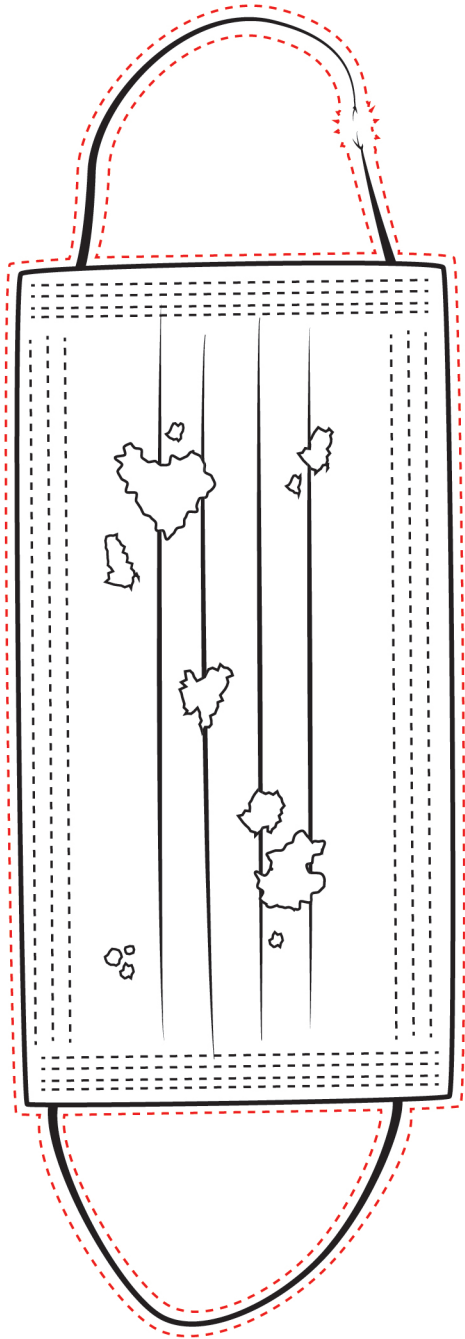


PLUTÔT QUE DE JOUER
 AVEC TON CACA
 ON T'A TROUVÉ
 DEUX TROIS
 OCCUPATIONS PRESQUE
 SUBVERSIVES PENDANT
 CE CONFINEMENT !!



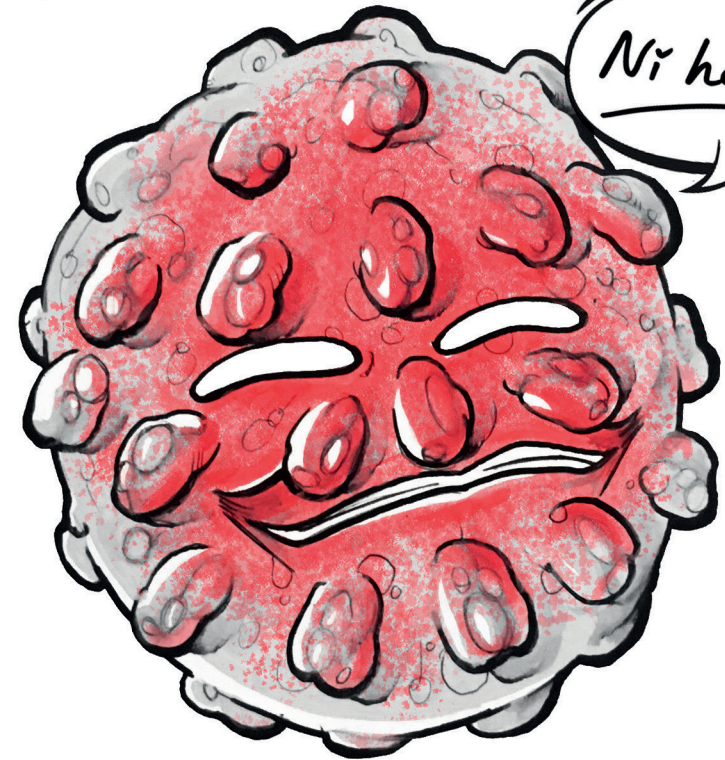
RÉBOU

CECI EST UN MASQUE.
 COMME L'HÔPITAL PUBLIC, DÉMERDE-TOI AVEC CA !



- CONCRÈTEMENT IL NE TE PROTÈGERA PAS MAIS TU PEUX :
- TOUSSER DEDANS ET L'OFFRIR À UN KEUF
 - TE TORCHER AVEC SI T'AS PLUS DE PQ
- (TU PEUX AUSSI UTILISER LE CODE DU TRAVAIL, C'EST À LA MODE)
 - LE GARDER POUR LA PROCHAINE MANIF

MADE IN



P.R.C

SOLUTIONS ENVISAGÉES FACE À L'ÉVOLUTION DU CORONA VIRUS :

C'est un peu flou comme question... je ne vois pas comment envisager cette crise dans l'avenir, mais je pense qu'**il ne faut pas oublier de s'organiser** et de déconstruire ce qui se passe.

Après le confinement on sera sûrement en crise économique, la situation ne va pas s'arranger.

C'est encore une preuve de plus que notre civilisation est mortifère et n'a aucun sens, mais est ce que ce moment de crise mondiale nous donnera le courage de la renverser pour construire autre chose ? Pour moi reprendre notre vie comme avant après cette crise n'aurait aucun sens. Ce qui ne marche pas et qui n'a jamais marché, sans surprise, c'est l'implication des institutions vis à vis des conditions de vie des personnes précaires et inconsiderées.

Ainsi en temps de crise, alors qu'elles s'impliquent volontairement dans la survie de l'économie, le sort réservé aux indésiré.es de la société est l'oubli total de leur droits fondamentaux.

La mise en place d'un confinement est une condition aisément applicable pour les privilégié.es quant elle est un danger invisibilisé pour les personnes isolées et précaires, d'autant plus exposées au virus.

C'est pourquoi des réseaux de solidarité autogérés doivent nécessairement exister, afin d'informer, de subvenir au mieux

aux besoins des personnes qui n'ont pas les moyens d'accéder aux ressources vitales en France telles que le logement, le travail, ou un semblant de droit à la dignité pour subsister.

Enfin il est indispensable de visibiliser les inégalités sociales, le racisme d'état, et la violence de la répression que cette crise ne fait qu'exacerber.

AUTRES RÉSEAUX ?

A peu près dans **chaque ville de France** la solidarité s'organise, généralement les infos sont relayées auprès des réseaux de médias indépendants locaux...



S O U S Q U E L L E F O R M E ? E N A M O N T , L E S R E S S O U R C E S , L A D I S T R I B U T I O N , L ' H É B E R G E M E N T :

Pour l'instant on est surtout sur la distribution de **produits de première nécessité** (nourriture, produits hygiène et santé) et aussi sur les travaux des lieux pour que les gentes y soient bien (eau, élec , chauffage etc...)

Pour la récolte de dons on a mis en place plusieurs **points de collecte** un peu partout dans la ville puis après on centralise tout dans un lieu pour faire la décontamination puis la répartition.
On s'est mis en réseau avec les travailleurs sociaux, la case de santé, la banque alimentaire. **Notre solidarité ne doit pas rester confinée !**
On a aussi mis en place une **collecte de sous par internet**, pour acheter tout ce qu'on arrive pas à récupérer et aider aussi les personnes en galère financièrement.

Au niveau de l'hébergement la trêve hivernale étant reportée de deux mois ça allège un peu la pression sur les expulsions et ça laisse un temps précieux pour s'organiser face à ça. Il y a eu aussi pas mal d'espaces ouverts comme des gymnases et des hôtels, mais les conditions de vie n'y sont pas super surtout dans les gymnases, les gentes sont entassées et les mesures d'hygiène très légères.

Le traitement que notre société fait aux « indésiré.e.s », aux personnes qui cherchent une terre d'asile, se retrouve exacerbé dans cette situation de crise. La police n'hésite pas à gazer, frapper, réprimer et ses excès de zèle se retrouvent encore plus invisibilisés. Pour les forces du désordre dire aux gentes qui ne parlent pas français de rester chez elleux se fait à coup de gaz lacrymogène, histoire de quand même garder les « distances barrières ».

- S A N T É : N E T T O Y A G E D E S P R O D U I T S À L ' E A U E T A U S A V O N ?

A ce niveau là on est **super vigilant.es**, on décontamine tout ce qu'on récupère et on le livre en essayant d'avoir le minimum de contacts avec les personnes et les produits. On a créé une **commission hygiène** qui a fait un protocole pour chaque étape (de la récup dans une benne à la livraison auprès des personnes) C'est pour nous important de **minimiser au maximum la propagation du virus.**



- POSSIBILITÉS D'INTERVENTION POUR QUELQU'UN QUI NE FAIT PAS PARTIE DE L'ÉQUIPE

En termes d'organisation, **tout se construit et s'affine au jour le jour**. On est dans un moment assez historique et clairement on n'a jamais été préparé.es à cette situation. C'est difficile de savoir si on fait les choses dans le bon sens ou pas, vu la situation exceptionnelle, mais plein de gentes se motivent et se démènent à faire le maximum.

- POUR QUI ?

On n'a pas de critères, **toute personne en galère** doit avoir droit à de la solidarité. De notre côté vu qu'il y avait déjà un réseau d'entraide à plusieurs squats, camps etc... on est du coup assez investis pour aider ces personnes, qui sont à peu près entre 1000 et 1500.

- OÙ ? PÉRIMÈTRE D'INTERVENTION. STOCK / DISTRIBUTION :

On fait ça sur **toute l'agglomération de Toulouse**. Pour l'instant on a centralisé pas mal de choses dans un lieu et on s'y réunit tous les jours pour préparer puis livrer la récup et les dons.

- QUAND ? JOURS ET HEURES D'INTERVENTION :

Tous les jours !! Pour l'instant on essaye de livrer chaque lieu au moins une fois par semaine

— UN CONFINEMENT — CONTRE LA CON-TAGION

A lors ce confinement ça se passe ? Depuis 12 jours ça fait des puzzles, ça ne manque plus un épisode de votre feuilleton préféré, ça fait l'école aux enfants, ou pire, ça télétravaille.

Avec un peu de chance vous êtes en appart'. Alors ça lit les infos, les réseaux sociaux... Et dans tout ce flot d'informations continu ou même parmi vos ami.es, vous repérez des personnes qui critiquent la gérance de la crise par notre gouvernement, qui disent que "C'est n'importe quoi les français respectent pas le confinement, regarde les chinois eux ils ont réussi à arrêter l'épidémie vite fait en un clignement de paupière". Et oui les chinois.es sont trop puissant.es, illes construisent des hôpitaux en 10 jours et illes éradiquent un virus aussi rapidement que disparaît le peu de droit des êtres humains dans leur pays. Parce que en vrai, non vous n'enviez pas la Chine et pour rien au monde vous souhaiteriez y être, encore moins en ce moment.

Commençons par faire une parenthèse sur le système politique Chinois, que nous appellerons souvent le Parti. Il est appelé ainsi car en Chine, il n'y a qu'un seul parti politique, le parti communiste. Le Parti contrôle tout: les journaux, la télévision, internet, les réseaux sociaux (aucun des réseaux occidentaux n'y est autorisé), la radio... bref tout ce qui peut toucher la population en terme de messages. La Constitution Chinoise définit le type de politique menée dans le pays : "Socialiste de dictature démocratique populaire". Déjà accoler dictature et

démocratique fallait oser, mais ils ont aussi rajouté populaire. Ils ont pas froid aux yeux les cons !

Allons donc jeter un coup d'oeil sur la gestion du coronavirus dans l'Empire du milieu.

Lorsque les premiers cas sont apparus à Wuhan, des médecins - dont Li Wenliang - ont tenté d'alerter le Parti et les hautes sphères du gouvernement, puis le peuple Chinois via WeChat, le réseau social de Chine. Ces médecins ont été arrêtés par les autorités pour "diffusion de rumeurs en ligne" et "perturbation de l'ordre social". Parce que non, en Chine on ne peut pas dire ce que l'on veut si le Parti ne l'a pas approuvé en amont.

"TYPIQUEMENT
LA RECONNAISSANCE
FACIALE ASSOCIEE
AVEC UNE INTELLIGENCE
ARTIFICIELLE PERMET DE
RETRouver ET DE SUIVRE
N'IMPORTE QUI"

C'est d'ailleurs pourquoi le Maire de Wuhan a dû s'excuser d'avoir mis un mois à prévenir de l'épidémie en cours : il ne l'a pas fait avant parce que les dirigeants du pays ne lui en avait pas donné l'autorisation.

Il en va de même pour les médias. De nombreux journaux, journalistes et émissions d'informations ont été censurés, comme le Beijing Youth Daily et

Chai Jing, alors qu'ils donnaient des informations essentielles aux habitant.es pour se protéger de l'exposition au virus et aux soignant.es pour le combattre. D'autres journalistes comme Chen Qiushi (qui était avocat avant la crise) et Fang Bin ont "disparu" respectivement les 6 et 9 février. Ils couvraient le confinement à Wuhan et les moyens déployés par les autorités dans ce contexte. Officiellement ils ont été mis en quarantaine par le gouvernement, au bout de presque deux mois on a de bonnes raisons d'en douter, d'autant que leurs comptes sur les réseaux sociaux ont été supprimés en même temps qu'ils se sont volatilisés et que leurs familles n'ont pas de nouvelles.

La légitimité de ces informations et leur importance capitale passe donc derrière l'image du Parti et de la Chine à travers le monde. C'est un point intéressant quand on sait que la Chine a une grande influence au sein de l'OMS et y effectue un travail de lobbying très important. L'OMS a par exemple retardé la déclaration "d'urgence sanitaire mondiale", ce qui constitue une mise en danger évidente de la population mondiale. L'influence de la Chine dépasse donc largement ses frontières et ses habitant.es. Ceci nous prouve également que c'est une mauvaise idée de faire confiance à une organisation qui se dit mondiale en matière de santé mais ne répond une fois de plus qu'aux puissant.es et aux riches, en oubliant les pauvres, les précaires, celles et ceux qui ne pourront



QUESTIONNAIRES RESEAUX SOLIDARITE

- PAR QUI ?

Ici il y a déjà un réseau d'entraide aux personnes migrantes ou en galère assez fort, notamment dans la réquisition d'espaces vacants pour que les gents puissent avoir un toit. **Plusieurs collectifs locaux** déjà constitués et actifs depuis pas mal de temps se sont donc mobilisés pour apporter plus de solidarité pendant cet crise. L'urgence pousse à la convergence, il n'y a pas de membres permanents ou de structure associative qui chapote tout ça, toute cette énergie vient des **milieux autonomes** et **quiconque souhaite s'investir peut le faire.**

- PRÉCAUTIONS MISES EN PLACE POUR LUTTER CONTRE LES CONTAMINATIONS ?

Oui !!! Confinement collectif, 2 tours de courses par semaine avec personnes référentes. **Limitation autogérée des sorties.**

Fermeture au public.

Lavage des mains systématique et désinfection des produits/objets touchés. **Règles de sécurité spécifiques pour certains lieux à fort risque** de contamination, ex: la cuisine.

- CE QUI MARCHE, CE QUI NE MARCHE PAS ET POURQUOI ?

Pour le moment **ça marche plutôt bien**, malgré quelques étourderies la majorité des habitant.es respectent à la lettre les protocoles d'hygiène, et plus personne ne sort.

- AUTRES RÉSEAUX ?

Appeler au **0 800 47 47 88** (appel anonyme et gratuit).
Ligne d'**écoute et de soutien** téléphonique de l'association les Petits frères des pauvres, ouverte tous les jours y compris les week-ends et jours fériés de 15h à 20h).

pas se protéger quand l'épidémie sera devenue pandémie.

Entre les dissimulations d'informations vitales, le lobbying auprès d'institutions internationales, les vidéos ahurissantes et glorifiantes de la construction éclair d'un hôpital on peut également se poser la question de la véracité des chiffres de contaminations et de morts que le Parti déclare au yeux du monde.

Finalement, le 7 janvier ils avouent qu'effectivement il y a bien un virus qui tue des gentes. Le Parti se met à confiner la population. Pour vous donner un ordre d'idée, les 5 villes les plus peuplées de Chine rassemblent plus de 60 millions de personnes, soit la France, dans des espaces cependant beaucoup plus restreints, on imagine déjà l'ampleur de la contagion, en ayant mis un mois à réagir. Ils y mettent le paquet :

- Réquisition de personnes pour mettre en place des checkpoints de passage où vos papiers sont contrôlés, votre déplacement ainsi que votre température. Si vous sortez vous tombez obligatoirement sur plusieurs de ces checkpoints. Ils sont tenus par des personnes à la solde du Parti qui relèvent un peu

des voisins vigilants chez nous : ce sont des grosses poucaves ! Le contrôle de la population par la population.

- Drones de surveillance, caméras avec calcul de la température corporelle et reconnaissance faciale avant d'entrer dans des endroits à risques (transports, magasins etc.). Typiquement la reconnaissance faciale associée avec une intelligence artificielle permet de retrouver et de suivre n'importe qui, n'importe où, du moment que cette personne passe devant des caméras. Vous conviendrez qu'il est impossible d'éviter les caméras aujourd'hui : façades de magasins, de banques, dans les transports, dans la rue, sur l'autoroute etc. (on en oublie beaucoup encore), elles sont partout.

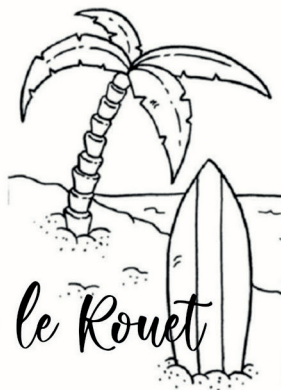
- Fichage GPS de la population grâce aux outils connectés à commencer par les smartphones. Les personnes infectées sont ensuite répertoriées et une application disponible par toutes et tous permet de regarder qui est infecté sur une carte connectée. Basiquement vous pouvez voir qui dans votre quartier est infecté. Autant vous dire que niveau respect de

“Lorsque les premiers cas sont apparus à Wuhan, des médecins - dont Li Wenliang - ont tenté d'alerter le Parti et les hautes sphères du gouvernement, puis le peuple Chinois via WeChat, le réseau social de Chine. Ces médecins ont été arrêtés par les autorités.”

la vie privée on repassera. En plus cela permet aux organes de surveillance du gouvernement d'enregistrer vos déplacements exacts et s'ils ne sont pas trop réguliers, histoire de vous rappeler à l'ordre si vous faites les oufs.

- Ce fichage GPS donne accès à un nouvel outil de contrôle pour les autorités. La carte des contaminés permet de connaître l'exposition de personnes à l'intérieur d'une zone donnée (une ville ou un quartier) et en conséquence leur probabilité d'être infectées. A la suite de ces analyses on remet une petite carte aux habitants, es qui peut être de plusieurs couleurs. Bien sûr personne ne connaît la signification des couleurs ni ce à quoi elle vous donne droit où vous interdit précisément, mais à l'usage, ces cartes entraînent des restrictions de circulation et des interdictions de passage à certains checkpoints. En gros si tu vis dans un quartier très infecté tu as des chances de n'avoir le droit que de rester chez toi ou d'aller à la supérette d'en bas.

Bien sûr vous vous doutez bien que les zones les plus touchées sont des zones pauvres et surpeuplées. On nous rabâche que le virus touche tout le monde, mais en réalité les différentes couches sociales ne sont pas égales face au risque de contamination. Certains témoignages rapportent à Amnesty International que la fermeture des transports et l'accès difficile aux



Carry le Rouet

LE CONFINEMENT
LE 30



LE CONFINEMENT
LE 17

- QUELS CRITÈRES ?

Pas de critères. Il faut juste nous fournir son **numéro de téléphone**. Nous avons mis une ligne téléphonique en place et proposons d'appeler 1 fois par jour bénévolement les personnes qui le souhaiteraient pour prendre des nouvelles, discuter de la situation et savoir s'ils, elles sont toujours en bonne santé.

COMMENT LES PERSONNES SAVENT OÙ S'ADRESSER ?

Nous proposons cette entraide via **facebook**, c'est notre fief en terme de communication. Beaucoup de riverain.es et de personnes vivant dans le quartier nous suivent via la page.

- NOMBRE DE PERSONNES QUI EN BÉNÉFICIENT :

Actuellement peu. Nous avons 3 numéros que l'on appelle quotidiennement.

- POURQUOI ?

Pour faire de l'**entraide communautaire** et solidaire pardi !

- OÙ ? ET QUAND ?

Pas de périmètre défini.

Ligne **ouverte tous les jours** (y compris wk et jours fériés) de 10h à 20h.

- SANTÉ : NETTOYAGE DES PRODUITS À L'EAU ET AU SAVON ?

Oui + **désinfectants Javel** présents dans chaque endroit à risques du lieu pour les habitant.es.

QUESTIONNAIRES

RESEAUX SOLIDARITE

- PAR QUI ?

Le collectif du Landy Sauvage

- STRUCTURE DE BASE ?

Au **Landy Sauvage**, lieu autogéré basé à **St Denis** aux portes de Paris.

- NOMBRE D'INTERVENANT.ES PERMANENT.ES ?

Une **quarantaine** d'habitant.es

- POSSIBILITÉS D'INTEGRATION AU GROUPE DE SOLIDARITÉ ?

Difficile d'apporter de l'**aide extérieure** pour ce genre de mise en place, surtout en ces temps de **confinement**. Même si la volonté y est, les lieux sont d'ores et déjà **fermés au public** jusqu'à nouvel ordre et les habitant.es sont confiné.es ensemble.

- POUR QUI ? QUELLES PRÉCAIRES ?

Personnes seules, isolées et/ou vulnérables pendant le confinement.



ENT EN FRANCE
JANVIER



ENT EN FRANCE
7 MARS

hôpitaux ont obligé des personnes à conserver chez eux les cadavres de leurs proches décédé.es.

Malgré la levée du confinement dans la région du Hubei pour les personnes ne présentant pas de symptômes, les policiers des régions voisines ne les laissent pas sortir, ce qui a conduit à des émeutes dans la journée du 27 mars - ce qui est remarquable dans ce pays. Les habitant.es des régions touchées sont donc stigmatisé.es par le reste du pays. Vous vous imaginez dans 3 mois ne pas vouloir que des bretons viennent dans votre région parce qu'illes ont été plus touché.es que vous ?

Voilà pour les principaux points pendant et après le confinement. Je sais pas vous, mais moi ça me fait peur. J'ai peur que nos dirigeant.es prennent exemple sur un système tel que celui de la Chine en utilisant la peur liée à la mort pour faire accepter leurs décrets et lois sans que contestation ne puisse se faire. J'ai peur de finir dans une société de collaboration avec l'Etat, où l'on soupçonne son/sa voisin.e et où il serait encouragé de le/la dénoncer. Cela ne nous attirerait que dans une spirale destructrice, à la porte des discriminations et de la haine de l'autre.

Déjà certaines villes en France utilisent des drones qui diffusent des messages ou des hélicoptères avec caméras infrarouges pour surveiller les personnes, mettent en place des couvre-feu ou des arrêtés interdisant d'aller prome-

ner son chien. Des pays tels que l'Espagne, l'Italie, la Suisse accèdent aux données de déplacement des smartphones pour faire appliquer leurs règles, à quand notre tour ? Les Etats "débloquent" des sommes records (mis bout à bout on est pas loin des 10 000 milliards de dollars) en mettant en route la planche à billets pour sauver leur économie qui ne profite qu'à elleux, pendant que l'hôpital public n'a ni masques, ni tests de dépistages et que les personnels soignants sont utilisés comme de la chair à canon.

Un Etat d'Urgence Sanitaire a été déclaré et voté à l'Assemblée et au Sénat en un temps record, alors qu'un projet de loi ne peut être adopté qu'au moins deux semaines après avoir été déposé au Parlement. Il inclut des lois induisant un recul des acquis sociaux et des libertés individuelles et fondamentales, pouvant être entrepris par le 1er ministre de manière unilatérale. Le conseil constitutionnel a lui même déclaré qu'on pouvait déroger à la constitution pendant un temps !

Combien de temps ? L'Etat d'Urgence "temporaire" déclaré après les attentats du 13 Novembre 2015 fait aujourd'hui intégrante de la loi française, qu'en sera-tel de cet Etat d'Urgence Sanitaire ?

Les états d'exception tendent aujourd'hui à rejoindre l'état de droit et c'est toutes nos libertés qui sont en danger.

N'envions pas leur système, construisons en un bien meilleur !

On est 3 milliards chez cloîtré.es nous, le modèle capitaliste tend à montrer ses véritables limites, prenons le temps d'en penser un nouveau !

A l'heure du confinement et de la distanciation sociale, jamais autant d'initiatives de solidarités et de rapprochement entre les gentes ne s'étaient encore faits ressentir, profitons de cet élan ! Mais pour l'instant, toujours à un mètre minimum ;)



- SANTÉ : NETTOYAGE DES PRODUITS À L'EAU ET AU SAVON ?

Oui + **désinfectants** Javel pour le cadenas du portail.
Dans l'enceinte du Landy Sauvage les intervenant.es portent un masque.
Précautions mises en place pour lutter contre les contaminations ? Oui !!!

Pschit javel dispo partout dans toutes les pièces, portes ouvertes
au maximum toute la journée...

A l'extérieur : maraudes avec **masque, gants et distanciation sociale.**

- CE QUI MARCHE, CE QUI NE MARCHE PAS ET POURQUOI :

Ça marche ! Il faudrait en faire davantage bien sûr car on ne peut pas aider
tous les SDF de Paris et PC en une soirée....

Plus d'intervenant.es et + de dons seraient évidemment une force.

- SOLUTIONS ENVISAGÉES FACE À L'ÉVOLUTION DU CORONA VIRUS :

On est là, on attend et on sort pas ^^

- AUTRES RÉSEAUX ?

Je crois que les **restos du coeur** ont repris leurs activités. A vérifier.

*Sinon pour ceux qui connaissent **PRGS (Paris Refugees Ground Support)** l'asso pour les réfugiés hébergée ici : ils sont à l'arrêt actuellement (vivent toujours dans leurs locaux au Landy) car certaines personnes de leur équipe sont très vulnérables au virus. Aucun risque ne veut être pris.



- OÙ S'ADRESSER ?

Page facebook d'Entraides Citoyennes, ou leur **site internet**
ou **06 62 34 51 24**.

- NOMBRE DE PERSONNES QUI EN BÉNÉFICIENT :

Beaucoup de personnes, je ne saurai chiffrer.

- POURQUOI ?

Pour **aider** les plus vulnérables à se nourrir et à apporter un peu de
chaleur humaine. Notamment pendant cette situation peu habituelle.

- OÙ ?

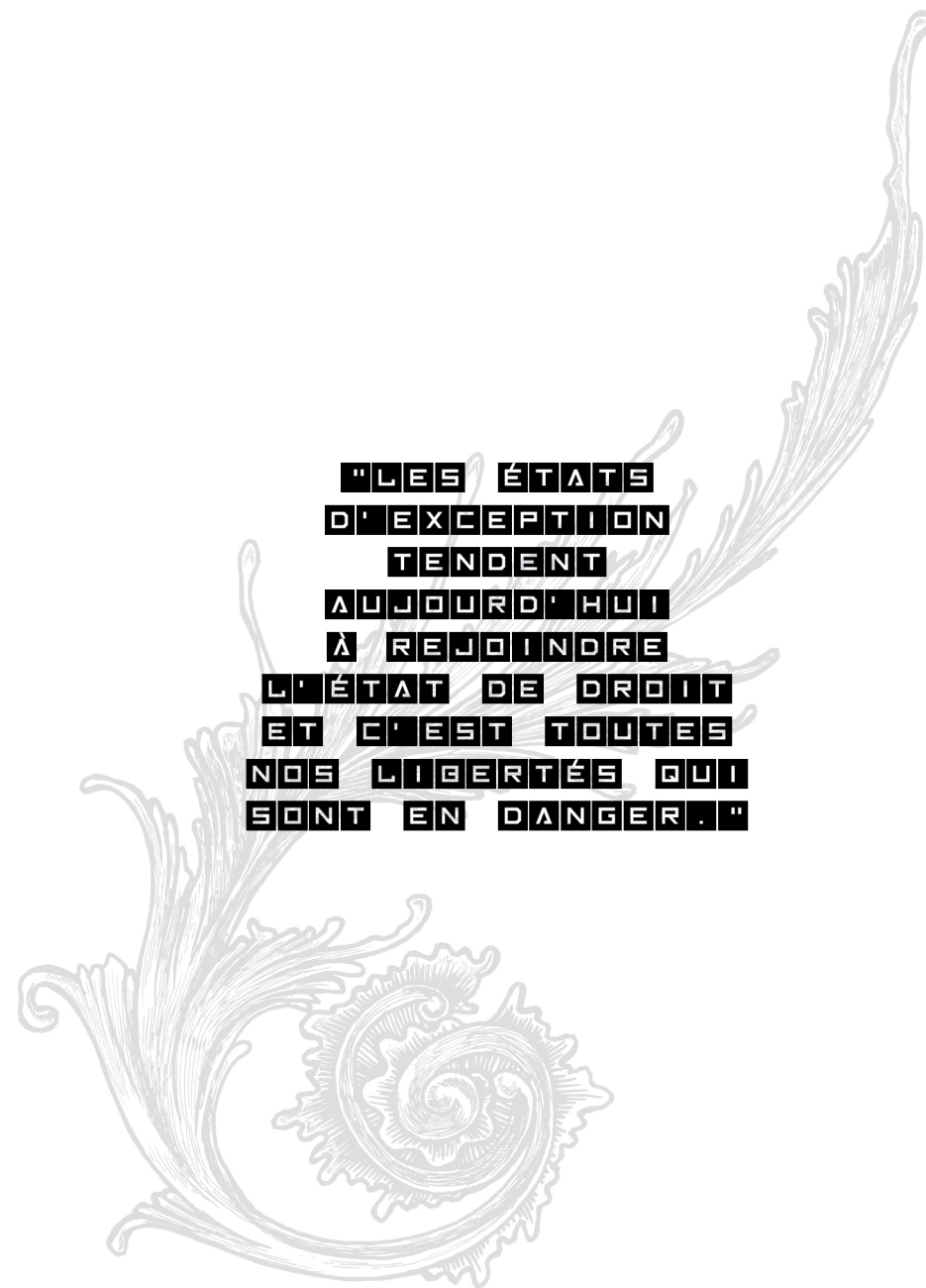
Paris et petite couronne

- STOCK / DISTRIBUTION :

Quelques stocks dispo au local, **arrivages quasi-quotidiens**... On
n'a jamais assez pour aider les personnes en situation précaire.

- QUAND ? JOURS ET HEURES D'INTERVENTION :

Tous les jours. Cuisine/préparation l'après midi et distribution le soir,
jusqu'à tard dans la nuit.



"LES ÉTATS
D'EXCEPTION
TENDENT
AUJOURD'HUI
À REJOINDRE
L'ÉTAT DE DROIT
ET C'EST TOUTES
NOS LIBERTÉS QUI
SONT EN DANGER."

- POUR QUI ? QUELS LES PRÉCAIRES ?

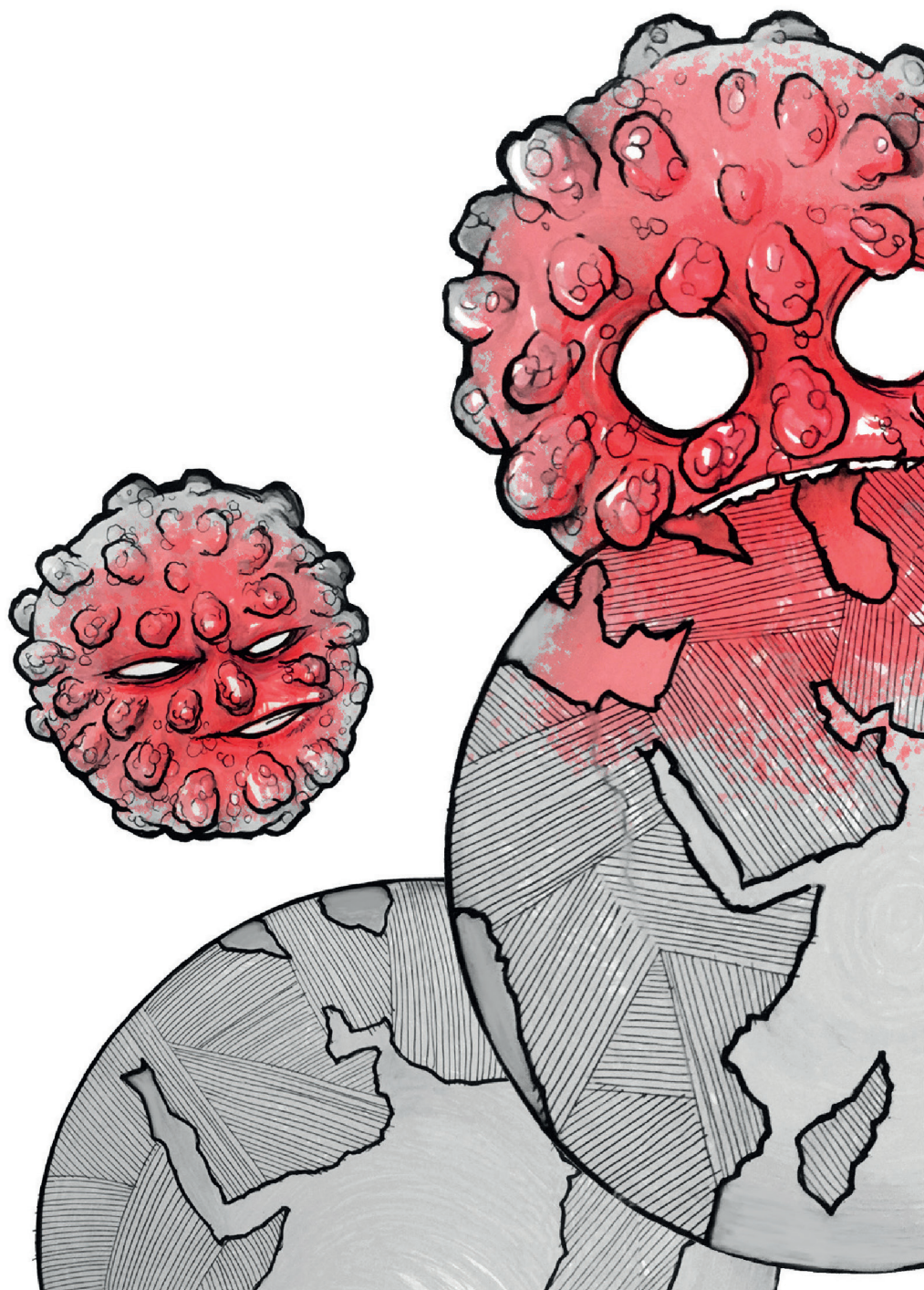
Les sans abris (français, migrant.es, sans pap... toutes origines et **toutes religions confondues.**

« Aide inconditionnelle aux sdf, sans abris, exclus... »

*respect cependant du régime alimentaire de chaque individu.e (hallal, kasher...)

- QUELS CRITÈRES ?

Être **sans domicile fixe** et **se trouver aux points de distribution** communiqués par Entraides Citoyennes ! En ces temps de confinement, entraides citoyennes organise des maraudes quotidiennes car les besoins se font sentir, les personnes à la rue sont plus isolées que jamais et extrêmement vulnérables au virus, l'association doit donc prendre les mesures d'hygiène nécessaire (distanciation sociale, masques, gants) Elles distribuent principalement de la nourriture mais également des vêtements.



QUESTIONNAIRES

RESEAUX SOLIDARITE

- PAR QUI ?

L'association Entraides Citoyennes

/!\ ATTENTION : **Entraides Citoyennes** est la seule association encore en fonctionnement à l'heure actuelle au **Landy Sauvage**.

Les intervenant.es qui entrent dans le lieu (pour accéder au local qui leur est dédié) doivent donc se plier aux protocoles d'hygiène mis en place par le collectif afin d'assurer la continuité du fonctionnement de l'asso dans un cadre le plus clean possible. (C'est lourd, mais pour le moment ça fonctionne quoi.)

- STRUCTURE DE BASE ?

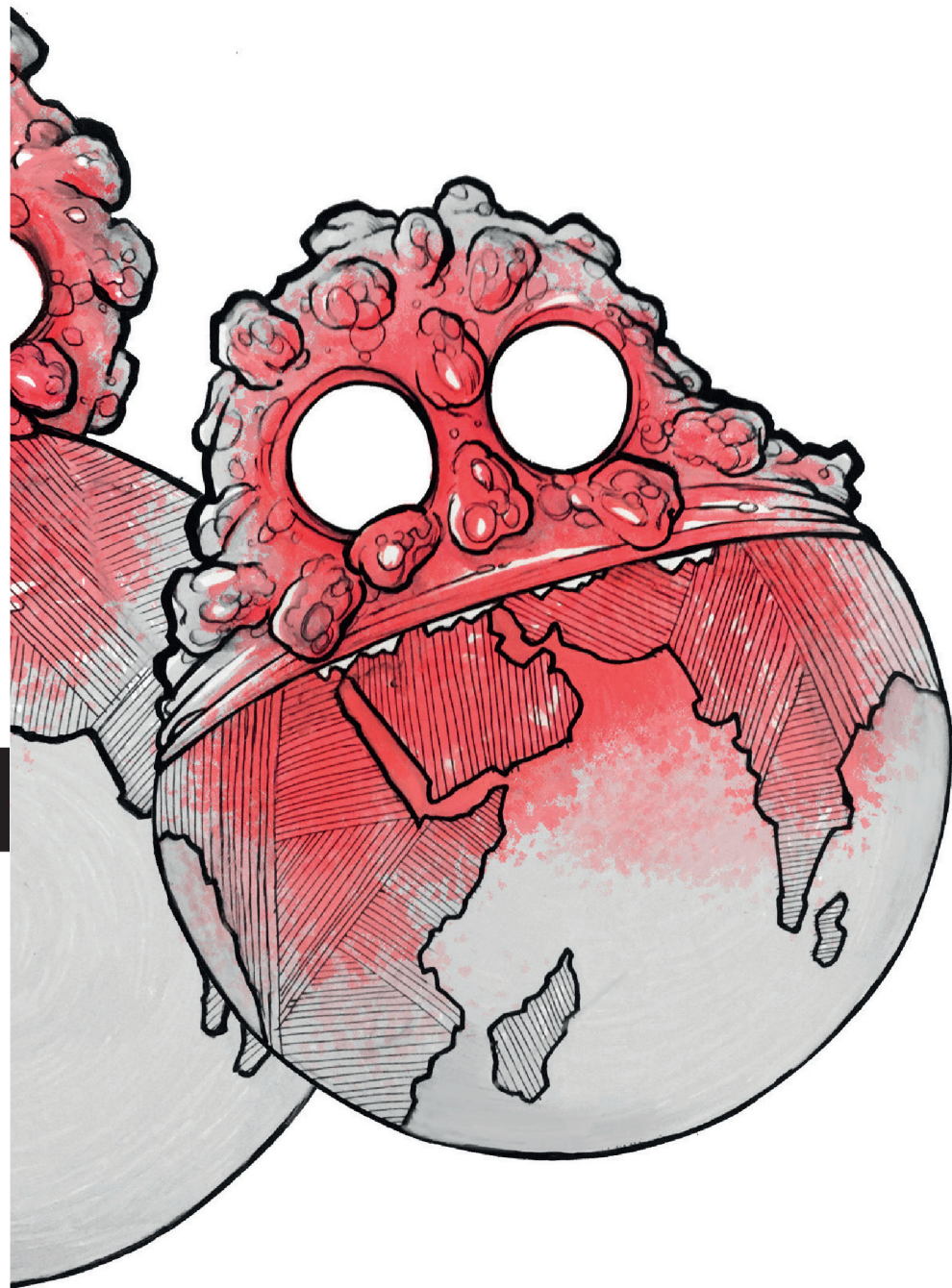
Au Landy Sauvage, lieu autogéré basé à **St Denis** aux portes de Paris. Nous avons dédié un local à l'association au sein du lieu afin qu'ils puissent stocker les denrées, préparer les paniers repas et préparer les distributions.

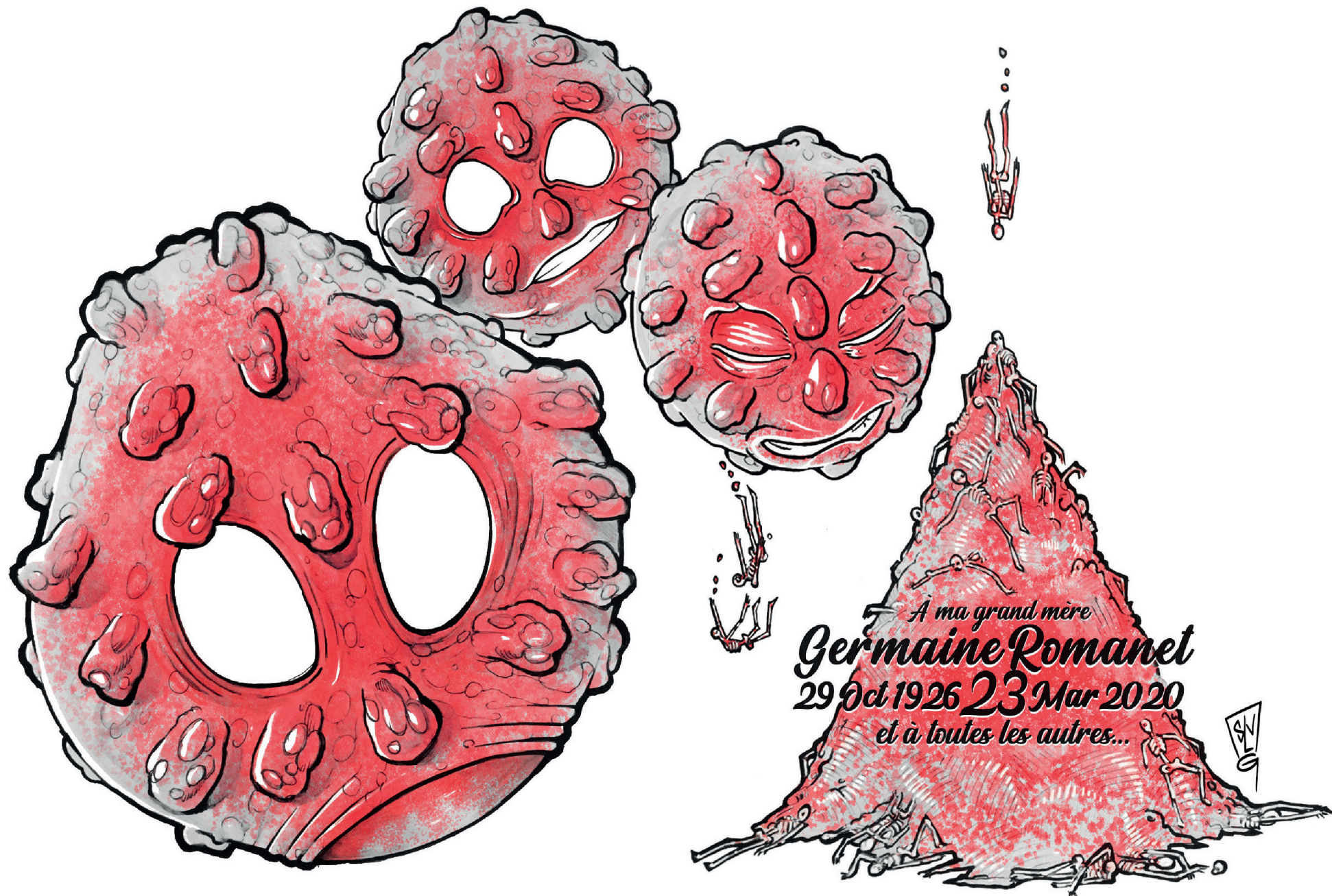
- NOMBRE D'INTERVENANT.ES PERMANENT.ES ?

Cela varie. Je dirais une **petite dizaine** de personnes chaque jour (en ce moment plutôt cinq)

- POSSIBILITÉS D'INTEGRATION AU GROUPE DE SOLIDARITÉ ?

Pour aider Entraides Citoyennes, notamment en terme de dons (financiers, alimentaires etc...) il suffit d'**appeler le 06 62 34 51 24** et de transmettre les informations concernant le don.





A ma grand mère
Germaine Romanet
29 Oct 1926 23 Mar 2020
et à toutes les autres...

GSP